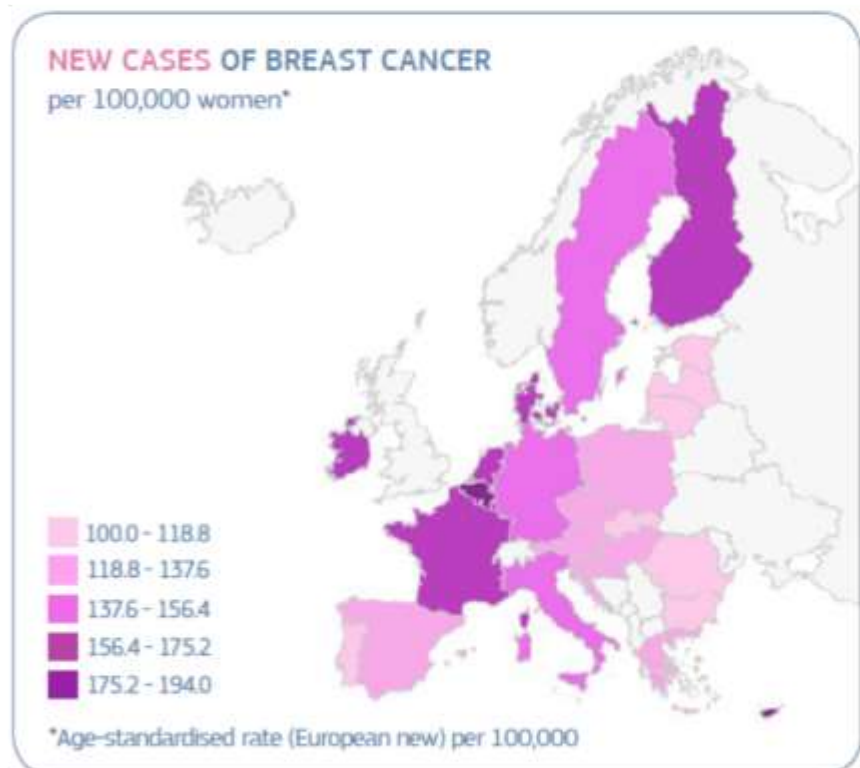


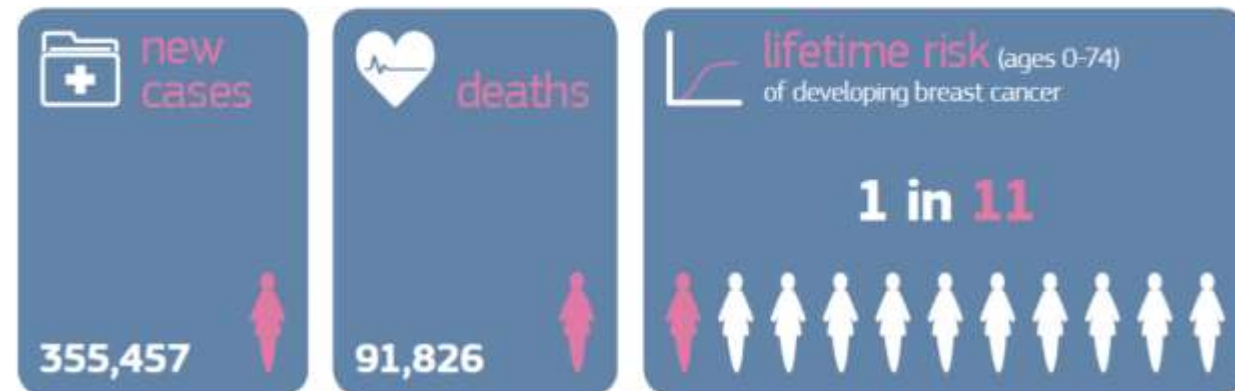


Στις δυτικές χώρες, **1 στις 11** περίπου γυναίκες θα **εμφανίσει καρκίνο μαστού** κατά τη διάρκεια της ζωής της



Πηγή: ECIS - European Cancer Information System

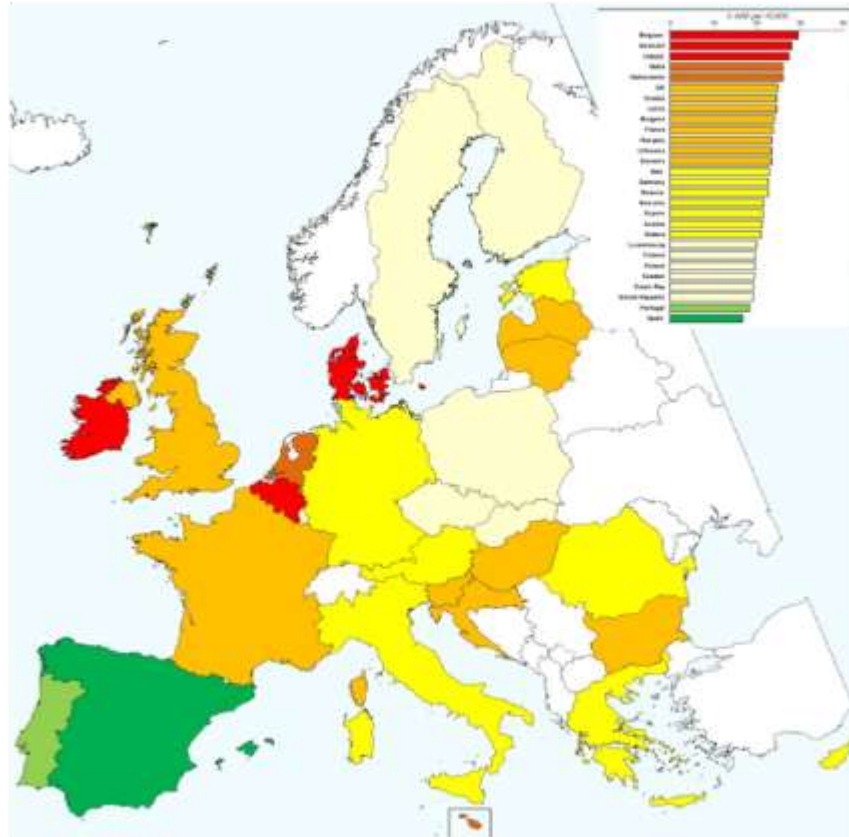
2020 νέες διαγνώσεις και θνησιμότητα (εκτιμήσεις)



Ο καρκίνος του μαστού είναι ο **πιο συχνά** διαγνωσμένος **καρκίνος** στις χώρες της ΕΕ. Το **13,3%** όλων των νέων διαγνώσεων καρκίνου **αφορά** περιπτώσεις του **καρκίνου του μαστού** ποσοστό που αντιστοιχεί στο **28,7%** όλων των νέων καρκίνων στις **γυναίκες**



Ο καρκίνος του μαστού είναι η **πρώτη αιτία θανάτου** από καρκίνο στις γυναίκες στην Ευρώπη

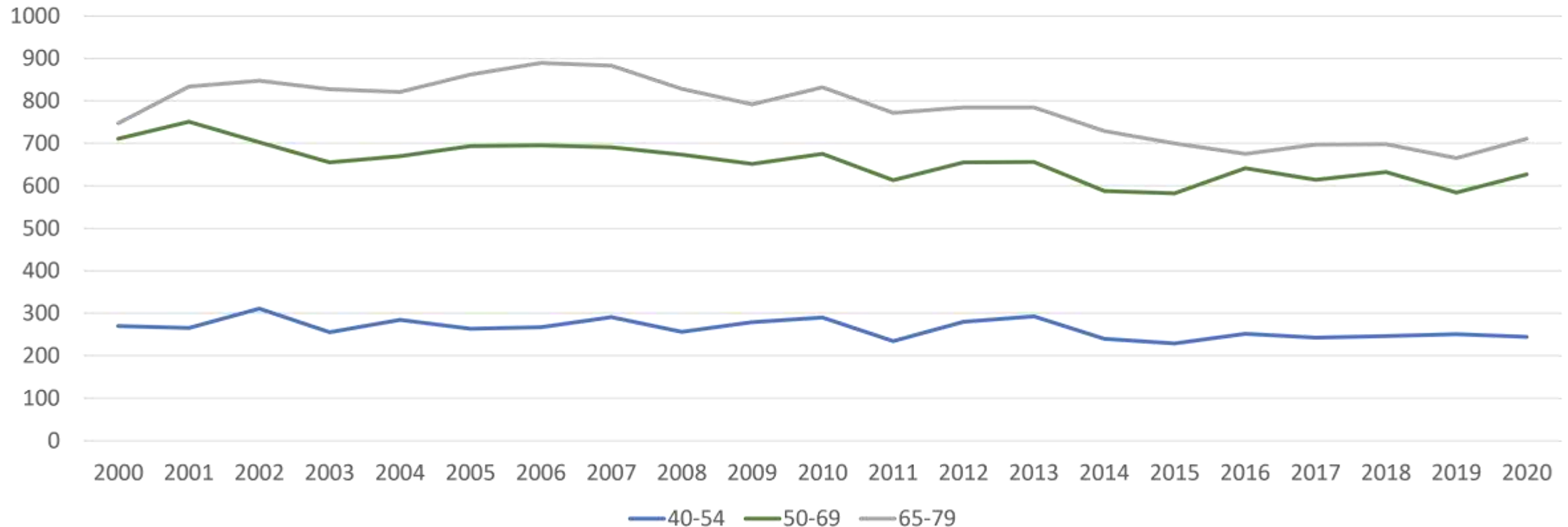


Το 2012 η **Ελλάδα** βρίσκεται στην **μεσαία** κατάταξη θνησιμότητας από τον καρκίνο του μαστού σε σύγκριση με τις υπόλοιπες Ευρωπαϊκές Χώρες

Πηγή: *Cancer Screening in the European Union 2017, Report on the implementation of the Council Recommendation on cancer screening*



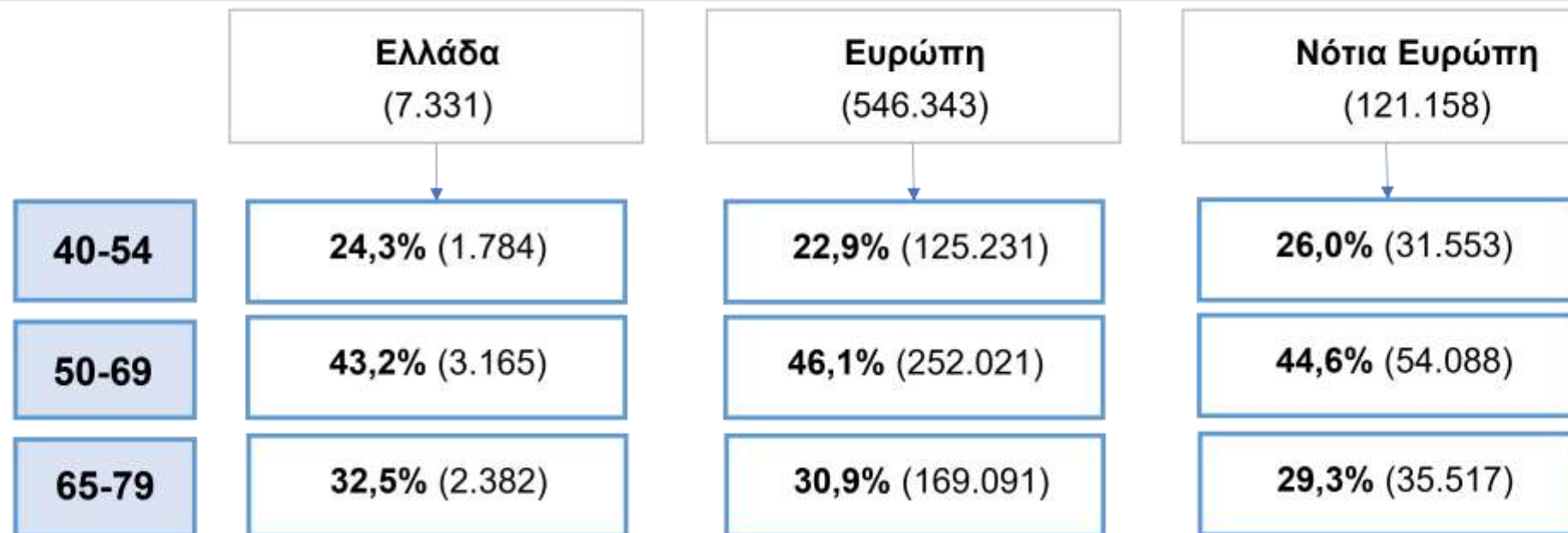
Η ηλικιακή ομάδα **50-69** είναι **κρίσιμη**, καθώς τα τελευταία χρόνια ο **ρυθμός μείωσης** των θανάτων για την ομάδα αυτή είναι μικρότερος σε σχέση με την ηλικιακή ομάδα 65-79



Πηγή: ΕΛΣΤΑΤ, Θάνατοι στην Ελλάδα, κατά φύλο, ηλικία θανούντος και αιτία θανάτου (2000 - 2019), ECIS - European Cancer Information System



## Διαγνώσεις καρκίνου του μαστού το 2020



Πηγή: ECIS - European Cancer Information System

Στην Ελλάδα είχαμε 215 νέες διαγνώσεις καρκίνου του μαστού ανά 100,000 πληθυσμού για την ηλικιακή ομάδα των 50-69 που αντιστοιχεί στο 31,8% των νέων διαγνώσεων καρκίνου σε αυτή την ηλικιακή ομάδα, με την θνησιμότητα να φτάνει στους 42,7 θανάτους ανά 100,000 πληθυσμού στη ίδια ηλικιακή ομάδα.

## Η έγκαιρη διάγνωση ΣΩΖΕΙ ΖΩΕΣ

Η διάγνωση σε πρώιμο στάδιο συνδέεται και με τη μέθοδο θεραπείας. Οι γυναίκες που συμμετέχουν σε εθνικά προγράμματα προσυμπτωματικού ελέγχου για τον καρκίνο του μαστού, **είναι λιγότερο πιθανό να υποστούν μαστεκτομή & χημειοθεραπεία**, εξαιτίας ακριβώς του εντοπισμού σε πρώιμο στάδιο, που επιτρέπει πιο αποτελεσματική αντιμετώπιση.



Οι γυναίκες που ωφελούνται περισσότερο από τέτοια προγράμματα είναι εκείνες που ανήκουν στα χαμηλότερα κοινωνικό-οικονομικά στρώματα, εμφανίζουν συχνότερα καρκίνο του μαστού σε προχωρημένο στάδιο και έχουν πολύ χειρότερα ποσοστά επιβίωσης εξαιτίας της περιορισμένης πρόσβασης.

Πηγή: OECD/European Union (2020), *Health at a Glance: Europe 2020: State of Health in the EU Cycle*, page 192, OECD Publishing, Paris, <https://doi.org/10.1787/82129230-en>.